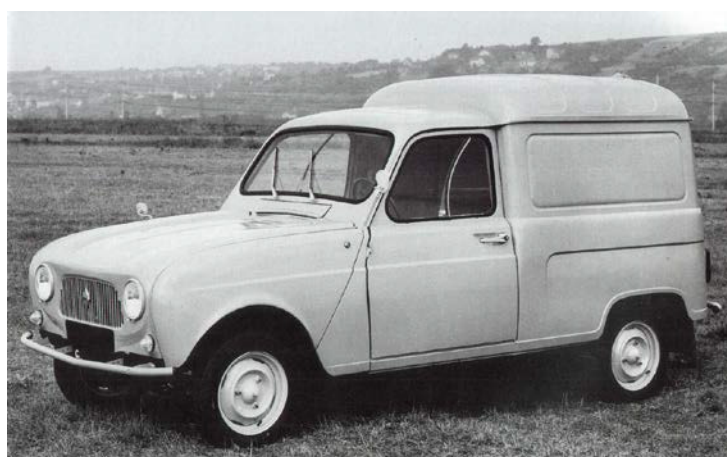







**boisnier** Renault R4  
1963 - ....



**GDW Ref. 04090**



**EEC APPROVAL N° : E6-55R-011250**

max ↓ kg	×	max ↓ kg	
			
D=		x 0,00981 ≤ 4,58 kN	
max ↓ kg	+	max ↓ kg	
			
		s/	= 55 kg
Max.			= 750 kg

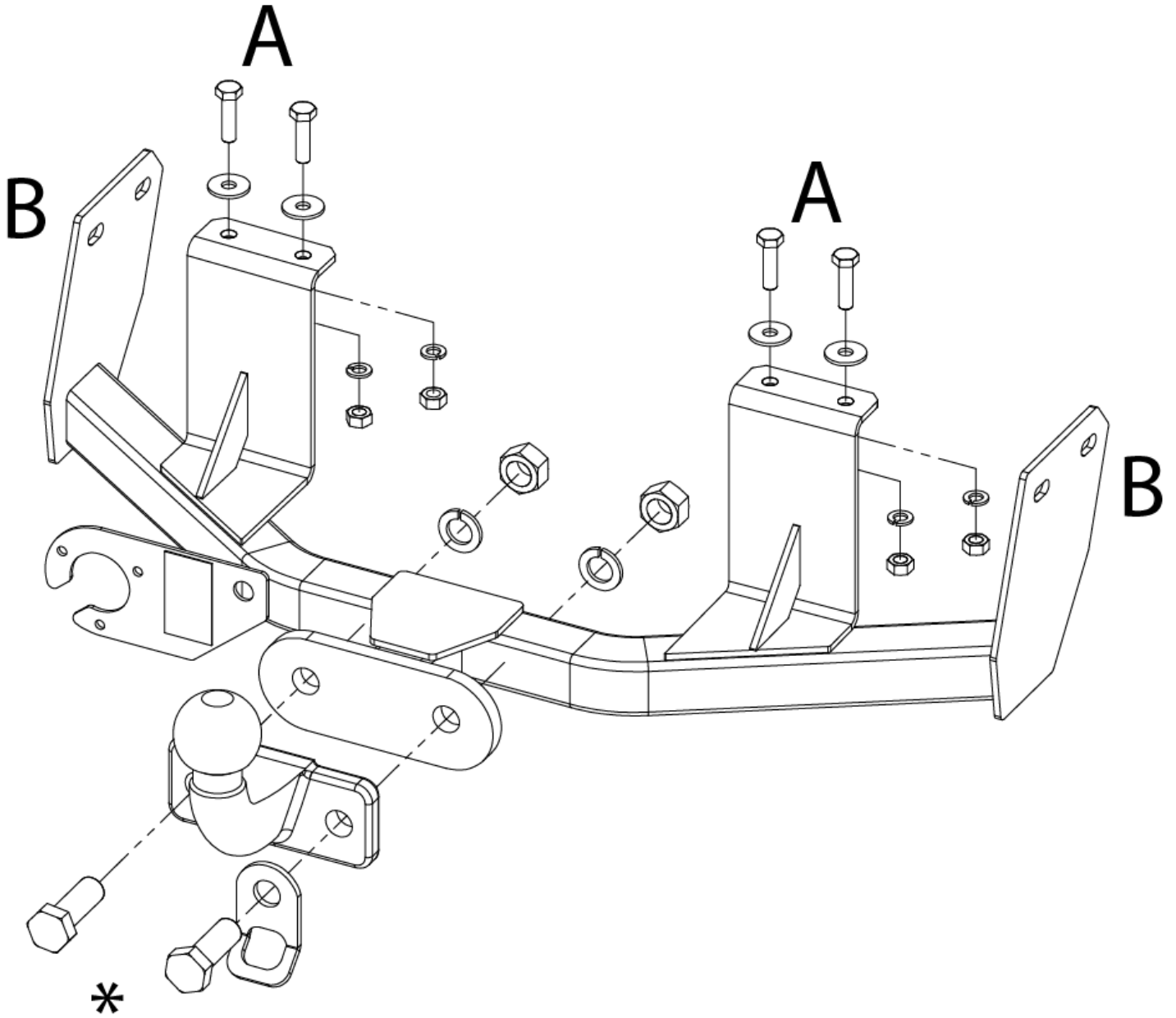
71 Grande Rue 39240 Thoirette –France T +33 [0] 474 76 80 53  
F +33 [0] 474 76 85 33 attelages@boisnier.fr



Renault R4

1963 - ....

Ref. 04090





# Renault R4

1963 - ....

Ref. 04090

## Montagehandleiding

Montage:

Bemerking: Voorafgaand aan de montage raden we u aan om aandachtig deze montagehandleiding te lezen en de verschillende bevestigingspunten op de wagen terug te vinden.

- 1) De vier bevestigingsbouten van de bumper losmaken
- 2) Breng de trekhaak onder de wagen aan en maak hem vast aan de wagen met de 4 bevestigingsbouten die voordien losgemaakt werden (de monterplaten B moeten tussen het chassis en de bevestigingsgaten van de bumper komen)
- 3) Maak de trekhaak vast aan de bodem van de koffer met behulp van 4 bouten (2) van 8 x 25 en 4 rondsels (R)  $\varnothing$  8 LL (binnenzijde koffer) nadat de gaten doorboord werden met  $\varnothing$  8mm
- 4) Alle bouten vastschroeven (zie tabel aandraaimomenten)

\*Aangezien de trekhaak met bovenvermelde referentie ontworpen werd om het maximale toegelaten gewicht te trekken dat opgegeven wordt door de constructeur voor dit model, is het noodzakelijk om uw handleiding te raadplegen om het aanhangergewicht en de maximale druk op de kogel te kennen die toegelaten zijn voor uw model van wagen.

### RICHTLIJNEN:

- 1) Alle bouten opnieuw aanspannen na ongeveer 500km de trekhaak gebruikt te hebben
- 2) Ondanks de goede beschermingskwaliteit van de bouten, raden we met het oog op een gemakkelijke demontage later aan om deze bescherming nog te vervolledigen door na de bouten vastgeschroefd te hebben nog een beschermend product aan te brengen, zoals verf, mastiek, anti-roestmiddel, etc...)

### Samenstelling

1 trekhaak referentie 04090	
1 bolflens 740.000	(*)
2 bouten M16x45	(*)
2 borgrondnels M16	(*)
2 moeren M16	(*)
1 veiligheidsschakel (-s) 900.024	(*)
4 bouten M8x30	(A)
4 borgrondnels M8	(A)
4 moeren M8	(A)
4 rondnels 25x8,4x2	(A)

*Alle bouten en moeren : kwaliteit 8.8*

#### N.B.

Voor de maximum toegestane massa welke uw voertuig mag trekken dient U uw dealer te raadplegen.

Verwijder eventueel de bitumenlaag op de bevestigingsplaats van de trekhaak.

Opgepast bij het boren dat men geen remleiding, elektriciteitsdraden of brandstofleidingen beschadigt.



# Renault R4

1963 - ....

Réf. 04090

## Notice de montage

Montage :

Nota : nous conseillons vivement de lire attentivement cette notice de montage et de repérer les différents points de fixation avant d'entreprendre la pose.

- 1) Dévisser les 4 boulons de fixation du pare-chocs
- 2) Introduire la ferrure sous le véhicule et la solidariser avec celui-ci avec les 4 boulons précédemment démontés (les plaques B doivent se trouver entre le châssis et les fixation pare-chocs)
- 3) Solidariser la ferrure avec le fond de coffre par 4 boulons (2) de 8 x 25 et 4 rondelles (R)  $\varnothing$  8 LL (intérieur du coffre) après avoir contrepercé à  $\varnothing$  8mm
- 4) Bloquer toute la visserie (voir la tableau des couples de serrage)

\*La ferrure portant la référence ci-dessus étant conçue pour tracter la charge maxi autorisée par la constructeur pour ce modèle : il est impératif de consulter votre manuel d'utilisation pour connaître la charge tractable et la charge sur la boule maxi, autorisées pour votre type de véhicule.

### PRECONISATIONS :

- 1) Resserrer toute la visserie après 500km env. de traction.
- 2) Malgré la qualité de protection de la visserie, nous conseillons en vue d'un démontage ultérieur aisé, de parfaire cette protection, après blocage, par application d'un produit isolant (peinture, mastic, rustol, etc...)

### Composition

1 attelage référence 04090	
1 flasque-rotule 740.000	(*)
2 boulons M16x45	(*)
2 rondelles de sûreté M16	(*)
2 écrous M16	(*)
1 anneau de sécurité (-s)	(*)
4 boulons M8x30	(A)
4 rondelles de sûreté M8	(A)
4 écrous M8	(A)
4 rondelles 25x8,4x2	(A)

*Tous les boulons et les écrous : qualité 8.8*

### Remarque

Pour le poids de traction maximum autorisé de votre voiture, consulter votre concessionnaire.  
Enlever la couche de bitume ou d'anti-tremblement qui recouvre éventuellement les points de fixation.



# Renault R4

1963 - ....

Ref. 04090

## Fitting instructions

Fitting of the tow bar:

Note: Before starting to mount your tow bar we strongly recommend to read very carefully the fitting instructions and to search for the fixing points on the vehicle.

- 1) Loosen the 4 bolts of the bumper
- 2) Position the tow bar underneath the vehicle and attach it to the vehicle by using the 4 bolts that previously have been loosened (the plates B have to be placed between the chassis and the bumper fixation holes)
- 3) Fit the tow bar to the bottom of the trunk by using 4 bolts (2) of 8 x 25 and 4 washers (R)  $\varnothing$  8 LL (inside trunk) after the holes were drilled with  $\varnothing$  8mm.
- 4) Tighten all the bolts (according to the turning moments in the chart)

\*Since the tow bar with reference number above has been designed to tow the maximum weight given by the car manufacturer for this model, it is recommended to check the manual in order to find out the maximum towing weight and the maximum weight on the tow ball that are allowed for your car model.

## RECOMMENDATIONS:

- 1) Tighten all bolts again after having used your tow bar for more than 500km
- 2) Despite the high protection quality of the bolts, it is recommended, in order to be able to demount your tow bar easily afterwards, to finish this protection after having tightened the bolts with a product such as paint, mastic or a corrosion resisting coating etc...

## Composition

1 tow bar reference 04090	
1 flange-ball 740.000	(*)
2 bolts M16x45	(*)
2 security washers M16	(*)
2 nuts M16	(*)
1 security shackle (-s)	(*)
4 bolts M8x30	(A)
4 security washers M8	(A)
4 nuts M8	(A)
4 washers 25x8,4x2	(A)

*All bolts and nuts : quality 8.8*

### Note

Please consult your cardealer or owners manual for the maximal permissible towing mass.

Remove any bitumen coating on the fastening position for the tow bar.

When drilling, be carefull not to damage any brake lines, electrical wiring or fuel lines.



# Renault R4

1963 - ....

Ref. 04090

## Anbauanleitung

Montage:

Bemerkung: Bevor man mit der Montage anfängt, möchten wir Ihnen empfehlen, die Einbauanleitung aufmerksam zu lesen, und die verschiedenen Befestigungspunkte am Fahrzeug herauszufinden.

- 1) 4 Bolzen der Stoßstange lösen
- 2) Die Kupplung unter das Fahrzeug anbringen und befestigen am Fahrzeug mit Hilfe der 4 Befestigungsbolzen die man vorher gelöst hat (die Halter B kommen zwischen Fahrgestell und Befestigungslöcher der Stoßstange)
- 3) Kupplung befestigen am Boden des Kofferraums durch 4 Bolzen (2) 8 x 25 und 4 Sicherheitscheiben (R)  $\varnothing$  8 LL (Innenseite Kofferraum) nachdem die Löcher durchbohrt wurden mit  $\varnothing$  8mm
- 4) Alle Bolzen festschrauben (Siehe Tabelle mit Drehmomenten)

\*Die Kupplung mit obiger Referenznummer wurde angefertigt, um das maximale Gewicht zu ziehen die vom Autohersteller angegeben wird für dieses Modell, und deshalb ist es notwendig, die Einbauanleitung zu konsultieren, damit Sie die maximale Anhängelast und die vertikale Belastung auf der Kugelstange kennen, die erlaubt sind für Ihr Fahrzeug

## HINWEISE:

- 1) Nachdem man mehr als 500km mit der Anhängerkupplung gefahren ist, muss man alle Bolzen wieder festschrauben
- 2) Trotz der guten Schutzqualität der Bolzen, empfehlen wir, im Hinblick auf eine einfache Demontage nachher, diesen Schutz noch zu verbessern, durch nach Anziehen der Bolzen noch ein Schutzprodukt anzubringen, wie z.B. Lack, Kitt, Antikorrosionsmittel usw...

## Zusammenstellung

1 Anhängerkupplung Referenz 04090	
1 Flanschkuigel 740.000	(*)
2 Bolzen M16x45	(*)
2 Sicherheitsritzel M16	(*)
2 Muttern M16	(*)
1 Sicherheitskettenglied (-s)	(*)
4 Bolzen M8x30	(A)
4 Sicherheitsritzel M8	(A)
4 Muttern M8	(A)
4 ritzel 25x8,4x2	(A)

*Alle Bolzen und Muttern : Qualität 8.8*

## Hinweise

Die Maximale Anhängelast ihres Fahrzeuges können Sie im Fahrzeugschein oder im Benutzerhandbuch nachlesen.  
Im Bereich der Anlageflächen muß Unterbodenschutz und Antiröhmaterial entfernt werden.  
Vor dem Bohren prüfen, daß keine, dort eventuell Leitungen beschädigt werden können.

Trekhaken

Attelages



Anhängevorrichtungen Tow bars

Bouten - Boulons - Bolts - Bolzen  
Kwaliteit 8.8

DIN 912 - DIN 931 - DIN 933 - DIN 7991

M6 ≡ 10,8Nm of 1,1kgm  
M12 ≡ 88,3Nm of 9,0kgm

M8 ≡ 25,5Nm of 2,60kgm  
M14 ≡ 137Nm of 14,0kgm

M10 ≡ 52,0Nm of 5,30kgm  
M16 ≡ 211,0Nm of 21,5kgm

Bouten - Boulons - Bolts - Bolzen  
Kwaliteit 10.9

DIN 912 - DIN 931 - DIN 933 - DIN 7991

M6 ≡ 13,7Nm of 1,4kgm  
M12 ≡ 122,6Nm of 12,5kgm

M8 ≡ 35,3Nm of 3,6kgm  
M14 ≡ 194Nm of 19,8kgm

M10 ≡ 70,6Nm of 7,20kgm  
M16 ≡ 299,2Nm of 30,5kgm